

نام کتاب : فنجهای من My Finches

موضوع : آموزش نگهداری فنچ

نویسنده : حسین معظمی

منتشر شده در : [www.finches.blogfa.com](http://www.finches.blogfa.com)

ایمیل نویسنده : hosseinmg2006@yahoo.co.uk

هرگونه کپی برداری با ذکر منبع مجاز است

سخن نویسنده : با سلام به شما تنها هدف من از تهیه این کتاب علاقه زیاد به فنچ و در اختیار گذاشتن تجربیاتم در اختیار همگان است . با امید از بهره وری شما از این تجربیات ..



صفحه

2.....	معرفی فنچ.....
3.....	تشخیص فنچ نر و ماده.....
4.....	نژادهای فنچ.....
6.....	آموزش خریداری فنچ.....
7.....	محل مناسب نگهداری فنچ در قفس و محیط.....
7.....	تغذیه فنچ.....
8.....	جفت گیری فنچ.....
9.....	لانه سازی فنچ.....
11.....	تخم گذاری فنچ.....
12.....	نگهداری از جوجه فنچ.....
17.....	جفت گیری دوباره بعد تخم گذاری.....

## معرفی فنچ

فنچ پرنده کوچک بسیار زیبا ست که به صورت اجتماعی در همه جای جهان و اغلب در قاره استرالیا

یافت می شوند این پرنده رکورد بیشترین نگهداری بین پرندگان زینتی را در جهان دارا می باشد

که دوعلت دارد :

1. قیمت مناسب آن

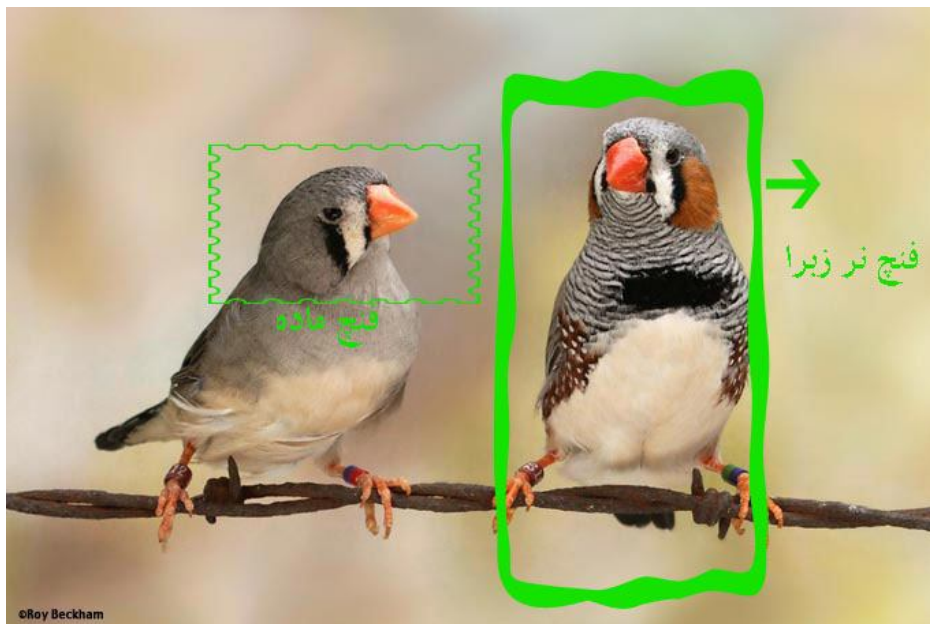
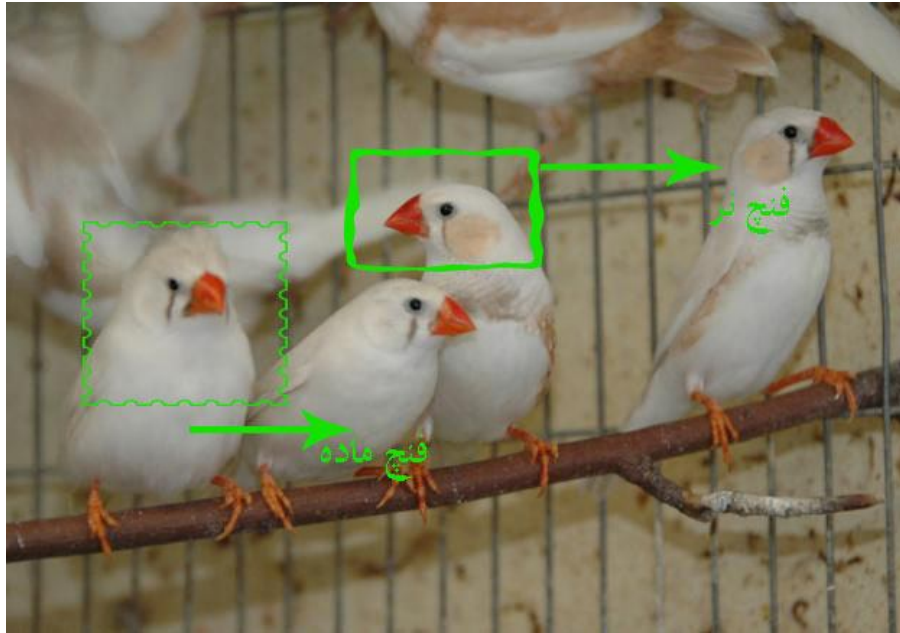
2. زادآوری به مراتب آسان آن که اگر مطالب این وبلاگ را به طور کامل مطالعه کنید اصول کاربردی آن را

به خوبی فرا خواهید گرفت.



در ویکی پدیا

## تشخیص فنچ نر و ماده



این کار به کمی دقت نیاز دارد همون طور که در عکس بالا مشاهده می کنید  
فنچ نر دارای نوک قرمز پررنگ می باشد و گونه های نارنجی دارد  
پرهای زینتی بسیار بیشتری نسبت به فنچ ماده دارد و قدرت آوازش نیز بسیار بیشتر است .

اما فنچ ماده دارای نوک نارنجی رنگ و اکثرا رنگ پرهای یکدست  
هست یا یکدست سفید یا یکدست خاکستری و آوازش هم  
بسیار ساده تر است نسبت به فنچ نر .....  
توجه فرمایید که معیارهای بالا فقط در دوره ی بالغ بود پرنده قابل تشخیص است.....

## نژادهای فنچ

عموما در جهان نژادهای بسیاری از فنچ یافت می شود اما نژاد قفسی آن در جهان و در ایران

بیشتر 2 گونه است

1. فنچ کامل سفید

2. فنچ گور خری یا زبرا

تفاوت این دو گونه فقط فقط در ظاهر پرنده است مثلا گونه ماده فنچ در نوع زیرا خاکستری کامل  
است .

اما ماده در نوع سفید تمام بالهایش سفید است..

البته ممکن است فنچ سفید نیز دو رگه باشد و زن زیرا آن پنهان باشد..

به هر حال بهترین انتخاب برای جفت گیری و نگهداری فنچ به نظر بنده به صورت زیر است که  
زیباترین

جوجه فنچ ها را به شما می دهد .....

فنچ نر : گونه زبرا

فنچ ماده : گونه تمام سفید



فنج گونه زبرا



ماده ی سفید

بهترین برای جفت انداختن

## آموزش خریداری فنچ



در این مرحله باید بیشترین تلاشتان رو انجام بدید تا بتوانید بهترین جفت فنچ خود رو انتخاب کنید..

اکثرا تمام پرنده فروشی ها به قفس بزرگ فنچ دارن قبل از خرید به نکات زیر توجه کنید :

1. پرنده فروشی مورد نظر بهداشت پرنده رو حفظ کرده باشه و اکیدا پرندگانی دیگه مثل گنجشک

مرغ عشق و .... در قفس فنچ در پرنده فروشی قاطی نباشد....

2. اگر خودتان بتوانید دو پرنده سر حال انتخاب کنید بهتر است .....

3. به ظاهر فنچ توجه کنید که پر ریزی و بیماری ها دیگه نداشته باشه .....

حال شما با این 3 نکته و پستهای **(نژادهای فنچ)** و

**(تشخیص فنچ نر از فنچ ماده)** می توانید یک جفت فنچ

خود را با تمام دانش انتخاب کنید .....

## محل مناسب نگهداری فنچ در قفس و محیط

بعد از اینکه فنچ های خود را خریداری کردید احتمالا صاحب پرندۀ فروشی آنها را در یه پاکت میندازد .. حال شما به یک قفس نسبتا بزرگ احتیاج دارید که هرچه بزرگتر باشد بهتر است. شما حتما وسایل مورد نیاز فنچ را که در پایین آمده است را تهیه کنید و در قفس بگذارید.

1. جای دانه خوری 3 سوراخه

2. جای آب استوانه ای

3. لانه ی مخصوص فنچ که به صورت پلاستیکی در پرندۀ فروشی ها موجود است.

بعد از نصب وسایل بالا فنچ ها را در قفس رها کرده و در محلی ساکن از خانه و دارای آب و هوای معتدل نصب کنید برای نصب قفس فنچ در خانه به نکات زیر توجه کنید .....

1. محلی امن بدون گربه و یا موش

2. محلی که تاریک نباشد و محیطی روشن داشته باشد تا

فنچ ها سر حال و بازیگوش باشند(نور طبیعی)...

3. توصیه می شود که فنچها را در نور مستقیم آفتاب قرار ندهید ...

4. برای جوجه گیری در فصل سرد از فنچ حتما باید قفس در اتاق گرم نگهداری شود...

## تغذیه فنچ

فنچها عاشق ارزن هستند و شما باید در جای دانه ای آنها به طور مرتب ارزن کافی قرار دهید .. بهتر است ارزن ریز مخصوص فنچ رو خریداری کنید اما به جوجه فنچهایتان می توانید ارزن درشت بدهید تا عادت کند.....

جای آب استوانه ای فنچ ها را نیز هر روز پر از آب تازه کنید ....

فنچها هر گز به مولتی ویتامین نیاز ندارند این رو تجربه 6 ساله من میگه فقط ارزن کافی و آب مناسب است...

شما حتما باید ظرفی کاسه مانند به عمق بسیار کم در قفس تعبیه کنید و آن را پر از آب کنید تا فنچ ها درون آن آب بازی کنند تاکید می کنم اگر عمق ظرف زیاد باشد ممکن منجر به خفگی پرنده شود پس عمق ظرف باید کم باشد ....  
توجه کنید در زمان تخم گذاری هرگز ظرف آب برای فنچ قرار ندهید....

## جفت گیری فنچ

بعد از اینکه فنچ نر و ماده در قفس رها کردید و به شرطی که ای دو پرنده در قفس در جای ثابتی از خانه قرار داده شده باشند و بین 2 تا 20 روز طول می کشد که این دو تا فنچ با همدیگر جفت شوند . اولین نشانه برای آغاز جفت گیری این است که پرنده نر پرواز کرده و پشت کمر پرنده ی ماده قرار می گیرد و اما از کجا بفهمیم که فنچهایمان جفت شدن بهترین نشانه از تمیز کردن  
فنچ ها توسط یکدیگر است به طوری یکی از فنچ ها زیر نوک فنچ جفت را به آرامی با نوک خودش تمیز می کند و فنچ جفت حالت خواب آلودگی پیدا می کند در این زمان لانه سازی آغاز خواهد شد که در پست بعدی آموزش کامل لونه سازی را خواهیم گذاشت.....



چهره یک فنچ نر برای آغاز جفت گیری



## لانه سازی فنچ

این مرحله یکی از حساسترین مراحل است که بعد جفت گیری انجام میشود که نیازمند کمک اساسی

شما به فنچهایتان است...

شما باید اقلام زیر تهیه کرده و برای لانه سازی در قفس در اختیاره فنچتون

قرار بدین که عبارتند است :

1. لونه ای مخصوص فنچ که به صورت پلاستیکی در پرند فروشی ها موجود است.

یکی از مشکلات اساسی کسای که به صورت آماتور از فنچ نگهداری می کنند این است که چرا

فنچ من در لانه نمی رود.... برای این مشکل چند راه حل کلی دارم که در زیر اشاره می کنم:

اول اینکه لونه فنچ را در بالاترین نقطه قفس قرار دهید به طوری که پرند نتواند روی آن بشیند

حتی اگر میله برای نصب لونه در بالای قفس نیست آن را با سیم فلزی ببندید...

دوم دریچه ی ورودی لانه ها کوچک است و درون لانه تاریک اگر فنچ هایتان به طور معمول

وارد لانه نمی شوند لازم است در ترکیب لانه ی خریداری شده دستکاری کنید به صورت زیر

لانه را در آورده سپس پوشش عقب لانه را از لانه خارج کنید...

حال پشت لونه کاملا باز است حالا باید با چسبهای شیشه ای بزرگ حالتی شبیه جلوی لانه به وجود

آورید و دریچه کمی بزرگتر با چسب تعبیه کنید و لانه رو به طور بر عکس با سیم محکم در بالاترین

نقطه قفس نصب کنید... حال لانه فنچ شما درونش روشن است

و فنچ ها دیگر به راحتی به درون لانه می روند....

این کار را من بارها امتحان کردم و جواب

گرفتم بهترین روش برای حل این مشکل است....

تاکید می کنم که اگر فنچ هایتان بعد از چند روز هرگز به لانه نرفتند کار بالا رو انجام دهید

ولی اگر فنچ با همان لانه سازگار شدند لازم به این کار نیست...



لانه مخصوص فنچ

## 2. قرار دان لوازم برای لانه سازی فنچ

که شما باید این اقلام را در کف قفس و یا کف لانه قرار دهید حتی اگر خودتان در لانه قرار دهید فنچ نر تمام محتویات لانه را خالی می کند و طبق سلیقه خودش میسازد..  
اول : قراردان پنبه در قفس مثله پنبه های تشک که از لحاف دوزی ها قابل خرید است و یا پنبه پزشکی که در داروخانه ها موجود است و در نهایت آگه پنبه نداشتید می توانید از دستمال کاغذی به تعداد 3 عدد 2 برگه به صورت خرد شده  
دوم : قرار دادن چوب سوزنی درخت کاج باید کوتاه باشد و نوک تیز هرگز نداشته باشد  
سوم : تعدادی تکه نخل معمولی کوتاه

اگر موارد بالا رعایت شده باشد فنچ نر به جنب و جوش می افتد و شروع به لانه سازی می کند و فنچ ماده نیز در کارها به جفت خود کمک می کند.

لانه سازی به معنای این است که حتما فنچ های شما جفت شده اند ...  
بعد از اتمام لانه سازی که بین 1 تا دو روز طول می کشد پرنده ها برای خواب به لانه می روند..  
توجه کنید که هر دو فنچ نر و ماده باید باهم در لانه بخوابند و اگر یکی بیرون بود نشانه خوبی نیست چون احتمال اینکه هنوز جفت نشده باشند هست اما اگر هر دو شان شب ها در لانه ای که توسط فنچ نر ساخته شده باشد بخوابند این مرحله با موفقیت به پایان می رسد و باید منتظر جوجه های خوشگل باشید.....

## تخم گذاری فنچ

بعد از لانه سازی نوبت دوره ی تخم گذاری است که ممکن است بین 7 تا 40 روز بعد لانه سازی انجام شود در این مرحله حساس نیز کمک شما به فنچهایتان بسیار حیاتی است.

یک سوال

### چه کار کنیم که فنچهایمان تخم بگذارند :

پاسخ : بهترین پاسخ این است اگر از انجام مرحله های

قبلی که گفتم مطمئن بودید که اصلی ترین آن لانه سازی است

به پرنده ها یتان تخم مرغ آب پز بدهید ..

می توانید یک تخم مرغ آب پز کنید و 70 درصد آن را خودتان میل کنید

و 30 درصد باقی مانده را با چاقو و یا دست تمیز خرد و نرم کرده

به صورتی که فنچ بتواند تکه های تخم مرغ را بخورد در کف قفس تمیز قرار دهید.

فنچ ها عاشق خوردن تخم مرغ آبپز هستند این کار را 3 بار در هفته انجام دهید

توجه کنید : هر بار تخم مرغ تازه به فنچ ها یتان بدهید.....

معمولا فنچ ماده در هر دوره بین یک تا 10 تخم می گذارد که تعداد تخم ها با تغذیه رابطه مستقیم دارند..

اما بیشتر اوقات همه تخم ها تبدیل به جوجه نمی شوند همان طور که گفتم رکورد من 5 جوجه بود که نتیجه ی

بسیار خوبی تلقی می شود اما هرچه به پرنده هایتان بیشتر برسید تعداده بیشتر از تخم ها جوجه می شوند.....

بعد از تخم گذاری فنچ های نر و ماده به نوبت روی تخم ها می خوابند .....

در این مدت از تغذیه فنچ غافل نشوید همان ارزن کافی است با آب ولی هرگز کاسه ی آب در طول

دوره ی تخم گذاری برای شنای فنچ ها قرار ندهید چون پرنده بعد از شنا از تخم ها غافل و یا با خوابیدن

با پرهای خیس تخم ها را خراب می کند .....

در طول دوره ی تخم گذاری حتما نکات زیر رعایت کنید:

1. هرگز قفس پرنده رو تکان ندهید حتی برای برای چند ثانیه
  2. هرگز به کودکان اجازه بازی با قفس پرنده را ندهید
  3. از تغذیه پرنده غافل نشوید ارزن + آب تازه
  4. هرگز برای شنای پرنده کاسه آب قرار ندهید
  5. اگر تخمی را در کف قفس مشاهده کردید هرگز دست بهش نزنید. نخواهید دوباره آن را سرچایش بگذارید چون مطمئن باشید تخم خراب بوده که فنچ خودش آن را بیرون انداخته....
  6. در شب هرگز محل قفس را روشن نکنید و قفس را در محلی که با نور طبیعی روشن شود بگذارید....
  7. به غیر از قرار دان آب و غذا که با احتیاط انجام شود دیگر هرگز دست در قفس نکنید
- اگر تمامی نکات و مراحل قبلی رعایت شده باشد بعد از 12 تا 21 روز جوجه ها از تخم خارج میشوند
- و شما وارد مرحله نگهداری جوجه می شوید.
- شما می توانید برای تشخیص اینکه تخم ها کی جوجه می شوند دفترچه ای تهیه کنید و همان روز اولی که متوجه شدید فنچ تان تخم گذاشته به ازای هر روز یک علامت بگذارید همراه با تاریخ از روز 10 به بعد هر آن امکان خارج شد جوجه ها است اما معمولا روز 12 خارج میشوند..

## نگهداری از جوجه فنچ

خب این مرحله آخرین مرحله در دوره تولید مثل فنچ است....

این مرحله مانند تمامی مراحل قبل شما نقش بسیار موثری دارید.....

زمانی که جوجه فنچ ها از تخم در آمدند بسیار کوچک هستند و نیازمند تغذیه از والدین خود هستند

شما باید غذای کافی فنچ ها و جوجه هایشان را فراهم کنید که همان ارزن است البته در این مرحله برای

رشد بهتر جوجه و تقویت والدین توصیه می شود حتما از تخم مرغ آب پز استفاده کنید  
می توانید هر روز تخم مرغ آب پز در کف قفس بگذارید فنچ ها اول خودشان می خورند بعد به  
سراغ  
جوجه هایشان می روند و با خارج کردن غذا از چینه دان و معده شان دوباره به دهن میاورند و به  
حلق جوجه هایشان می ریزند هر گز سعی نکنید خودتان به جوجه ها غذا بدهید که کاری است  
بیهوده  
و موجب می شود که فنچ فرآیند جوجه کشی را رها کنند.....  
نکات مهم در دوران جوجه داری هم شباهت زیادی به دوران تخم گذاری دارد که عبارت است از :

1. هرگز قفس پرنده رو تکان ندهید حتی برای برای چند ثانیه
2. هرگز به کودکان اجازه بازی با قفس پرنده را ندهید
3. از تغذیه پرنده غافل نشوید ارزن + آب تازه + تخم مرغ آب پز
4. هرگز برای شنای پرنده کاسه آب قرار ندهید
5. اگر جوجه ی تازه متولد شده بدون پر را زنده کف قفس دیدید  
با احتیاط کامل و به آرامی در لانه قرار دهید...
6. در شب هرگز محل قفس را روشن نکنید و قفس را در محلی که با نور طبیعی روشن شود  
بگذارید.....
7. به غیر از قرار دان آب و غذا که با احتیاط انجام شود دیگر هرگز دست در قفس نکنید

بعد از 20 تا 60 روز که متفاوت است پرنده از لانه خارج می شوند که پر تمام بدنشان را پوشانده  
اما فاقد پرهای زینتی و نوک رنگی هستند مثله عکس زیر  
شاید فکر کنید دوران ضعیف بودن جوجه تمام شده که باید بگم سخت  
در اشتباهید چون جوجه ها هنوز نمی تواند  
دانه بخورند به سختی می پرند و پرواز میکنند با صداهای  
مخصوصی جوجه ها نزدیک والدین خود می نشینند و دهانشان را باز می کنند و طلب غذا می  
کنند....

اما به مرور زمان یاد می گیرند هم پرواز کنند و هم دانه و هم آب بخورند اما این مدت ممکن است بین 2 تا 6

ماه طول بکشد ...

زمانی که پرنده شبیه پدر و مادر خود شد بالغ شده است که بین 4 تا 8 ماه بالغ شدن به طول می انجامد.

اما اکنون با استفاده از پست **(تشخیص فنچ نر از فنچ ماده)** می توانید بفهمید جوجه هایتان نر هستند یا

ماده.....



جوجه فنچ تازه متولد شده



جوجه فنچ ها در حال خارج شدن از تخم



یک جوجه فنچ غذار خورده



دو جوجه فنچ 2 ماهه در کنار فنچ نر (پدر)(نیازمند غذا از پدر)



مادر و پدر و 6 جوجه (گونه زبرا)





4 جوجه فنچ در لانه گونه ی سفید و زبرا (دورگه)



نسبت اندازه یک جوجه فنچ نیازمند غذا در کف دست انسان

### جفت گیری دوباره بعد تخم گذاری

بعد از اینکه جوجه ها کارهای اصلی زندگی را فرا گرفتن می توانید زمینه را برای جفت گیری دوباره فنچ هایتان محیا کنید البته اگر فاصله جفت گیری کم باشد فنچ هایتان ضعیف می شوند.. پیشنهاد همیشه تغذیه فنچ ها به طور کامل رعایت شود برای جفت گیری دوباره..... اما گاهی بودن جوجه های قبلی در قفس که بزرگ شده اند مانع جفت گیری دوباره والدینشان می شوند چون دیگر جوجه هایشان نیستند اکنون رقیبانشان هستند پیشنهاد می شود جوجه ها را جدا کنید

توجه : هرگز فنچ ها خواهر و برادر را نخواهید جفت کنید که کاری است اخلاق انسان را زیر سوال می برد



فنچهای من بهمن ماه 1390

تهیه شده در : [www.finches.blogfa.com](http://www.finches.blogfa.com)

ایمیل نویسنده : [hosseinmg2006@yahoo.co.uk](mailto:hosseinmg2006@yahoo.co.uk)